

O  
R  
T  
H  
O  
P  
H  
O  
N  
I  
E

P  
R  
É  
V  
E  
N  
T  
I  
O  
N

A L  
S  
A  
C  
E

**QU'EST-CE QUE  
LA DYSLEXIE ?**

## DÉFINITION

### INCAPACITÉ OU DIFFICULTÉ ANORMALE D'APPRENTISSAGE DE LA LECTURE

#### **Ceci en l'absence**

- de déficit sensoriel (vue, ouïe) ou neurologique
- de déficit intellectuel
- de troubles du comportement
- de troubles de la personnalité
- d'inadéquation de la scolarité

pouvant expliquer l'inaptitude à la lecture

**Il faut que l'enfant ait été soumis à l'apprentissage de la lecture**  
avant de pouvoir dire s'il présente une dyslexie

**Le diagnostic ne peut être assuré**  
qu'au milieu du CE1

**Tous les enfants qui apprennent à lire**  
peuvent présenter les mêmes difficultés  
(erreurs de conversion, etc...)

Mais ce qui s'estompe rapidement chez l'enfant non dyslexique,  
persiste chez l'enfant dyslexique

## QU'EST-CE QUE LIRE ?

C'EST DÉCODER LE MESSAGE ÉCRIT  
ET LE COMPRENDRE

Deux voies permettent d'accéder à la lecture

### la voie analytique - indirecte

- repérer les lettres
- les convertir en sons
- les assembler en syllabes  
puis en mots
- donner ensuite du sens

### la voie globale - directe

- repérer la silhouette visuelle du mot
- la reconnaître
- lui donner immédiatement du sens

Le bon lecteur utilise les deux voies de lecture

Le dyslexique éprouve des difficultés dans l'utilisation de  
l'une ou l'autre des voies, voire des deux

**Exemple de lecture dans  
chacune des modalités  
analytique / globale**

Des volontaires ???

resticapurolanbouchaprongnimafrou

## L'ordre des lettres...

Selon une étude de l'Université de Cambridge, l'ordre des lettres dans un mot n'a pas d'importance, la seule chose importante est que la première et la dernière soit à la bonne place. Le reste peut être dans un désordre total et vous pouvez toujours lire sans problème. C'est parce que le cerveau humain ne lit pas chaque lettre elle-même, mais le mot comme un tout.

La preuve...



## LECTURE ET COMPRÉHENSION

Exploration des deux composantes pour déterminer précisément les compétences en difficulté :

### LECTURE

- niveau de lecture (sons isolés, syllabes simples et complexes)
- rythme de lecture (mots isolés, phrases, texte)
- expressivité (pas forcément prédictive de la compréhension)

### COMPRÉHENSION

- niveau de compréhension de sa lecture
- niveau de compréhension en langage oral (syntaxe, lexique, sémantique)

## SIGNES RELEVÉS

### Erreurs visuelles

#### séquentielles

- inversions de lettres dans une syllabe  
(par/pra – ver/vre – col/clo)
- inversions de syllabes dans un mot  
(chocolat / colochat)

#### spatiales

- confusions de lettres de formes voisines  
(m/n – d/b – ou/on)

### Erreurs auditives

p/b – t/d – k/g – ch/j : L'enfant joue au ballon = /l'enfant chou au pallon/  
*Dans notre région, parfois erreurs liées à un bilinguisme, mais non systématique, car un problème de voisement peut exister en dehors du bilinguisme*

### Substitutions de mots

#### graphiquement proches

feuille / feuillage

#### sémantiquement proches

maison / cabane

**Elisions de lettres, de syllabes ou de mots**  
(puie/pluie – chagnon/champignon)

**Altération possible de la compréhension**

## CAPACITÉS NÉCESSAIRES

- **faire le lien entre l'oral et l'écrit**
  - avoir conscience que l'oral est constitué de sons (cf. réalités sonores de la langue : jeux de langage)
  - discriminer et analyser les sons de l'oral
  - convertir les sons de l'oral en lettres de l'écrit (principe alphabétique)
- **accéder au symbolisme**
  - représentations de l'oral par les logos
  - puis par les lettres
- **avoir une bonne perception et analyse visuelle**
  - repérage de l'orientation des lettres
  - de leur séquentialité dans le mot
- **avoir une mémoire visuelle des mots**
  - pour les reconnaître globalement
- **avoir une bonne compréhension**
  - sémantique et syntaxique

DEUX POSSIBILITÉS POUR UNE MÊME  
PHRASE ORALE,

FAISANT VARIER LE SIGNIFIANT

(« nom de l'objet » = forme)

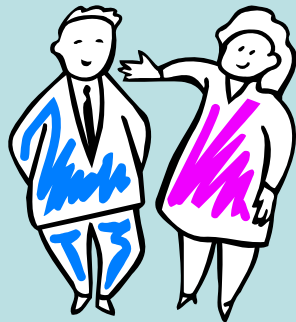
ET LE SIGNIFIÉ

("concept de l'objet" = idée)

Mon père est maire , mon frère est masseur.



Mon père et mère , mon frère et ma sœur.



## **Cette inaptitude à la lecture relève de différents facteurs :**

Sur le plan  
phonétique et  
séquentiel

- mauvaise conscience phonétique
- difficultés de conversion lettre / son
- difficultés de fusion des sons en syllabes
- difficultés d'association des syllabes en mots
- difficultés d'accès au sens
- difficultés de fixation visuelle

Sur le plan  
visuel et  
global/spatial

- mauvaise attention visuelle et/ou de mémorisation visuelle
- difficultés pour discriminer les graphies proches
- difficultés pour ordonner correctement les graphies
- difficultés pour différencier et mémoriser des mots dont la forme est proche (feuille / feuillage)
- difficultés d'accès au sens

## DYSLEXIE ET RETARD DE LANGAGE / PAROLE

30% des dyslexiques ont présenté un retard de langage/parole



Une dyslexie n'est pas obligatoirement précédée d'un retard de langage/parole

7-9% des dyslexiques présentent encore un retard de langage/parole

### **Troubles notés à l'oral et inaptitude discriminative**

- substitutions de consonnes      f/v – p/b – ch/j – t/d – k/g
- suppressions de consonnes      l – r – ch – j / beu/bleu – ab/arbre – tin/train
- finales omises      pou/poule – voitu/voiture
- déformations de mots      papin/lapin – cocolat/chocolat
- difficulté à organiser les sons      valer/laver – bodogan/toboggan
- incapacité à organiser les phrases

# DYSLEXIE - TROUBLES AFFECTIFS – TROUBLES DU COMPORTEMENT

**Environ 2 dyslexiques sur 3 présentent**  
ce genre de troubles de façon plus ou moins prononcée

- impuissance apprise
- réactions d'opposition
  - ⇒ opposition passive : apathie, désintérêt total, jalousie
  - ⇒ opposition active : turbulence, agressivité, jalousie
- anxiété : très fréquente, souvent exprimée avec des manifestations secondaires (tics, énurésie, troubles du sommeil, troubles digestifs, ...)
- besoin de fabulation, de mensonge  
l'enfant conscient de ses difficultés cherche à dissimuler ses faiblesses, à se valoriser



## DYSLEXIE – ORIENTATION SPATIO-TEMPORELLE ET SCHÉMA CORPOREL

**80% des dyslexiques présentent des troubles de la structuration spatiale**

Difficultés :

- De reconnaissance droite/gauche sur *soi*
- De reconnaissance droite/gauche sur *autrui*
- D'imitation de mouvements
- D'imitation d'attitudes (d'après observations de figures sur ordre oral)
- De reproduction de la disposition de 3 objets
- De reconnaissance haut-bas, devant-derrière

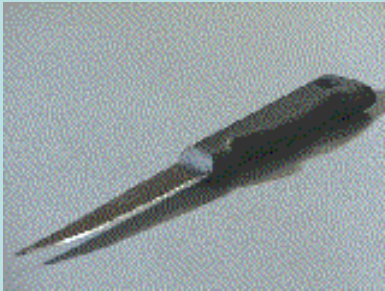
# ÉVOLUTION

**On ne guérit pas de la dyslexie**

mais on apprend des  
*stratégies de compensation*  
pour **s'adapter**

## Exemple de démarche de dyslexique

Quel est l'intrus ? (fille refaisant son CP, ayant eu du mal en lecture et en calcul, mais lisant couramment maintenant)



1. la cuillère, parce qu'elle n'a pas de « dents » OK
2. le peigne, parce que c'est le seul à ne pas avoir de manche OK

*Aide en faisant évoquer les endroits où l'on trouve ces objets*

3. Le peigne parce qu'il est dans la salle de bain

*Il n'y a toujours pas la compréhension de la fonction COUVERT*

## Différentes sortes de dyslexies

- dyslexie **de surface** : altération de la voie lexicale de la lecture, les mots réguliers et pseudo-mots (motoriser) sont mieux lus que les mots irréguliers sur lesquels il y a des erreurs de régularisation et des erreurs visuelles (oignon)
- dyslexie **dyséidétique** (E. BODER – 1973): difficulté à élaborer une image visuelle stable des mots (trouble de la reconnaissance globale des mots) se caractérisant par une lecture lente et laborieuse par application pénible des règles de transcodage graphémo-phonologiques. *Utilisation privilégiée* de la voie **phonologique**.
- dyslexie **phonologique** : atteinte sélective du système non lexical, les mots sont mieux lus que les pseudo-mots, avec des erreurs dérivationnelles et des substitutions de mots fonctionnels (il/elle – sur/sous)
- dyslexie **mixte** : difficulté dans les deux modalités.

## EDUCATION - LECTURE

### Robien siffle la fin de la méthode globale

08/12/05

RTL

Le ministre de l'Education Gilles de Robien ne veut plus de la méthode globale d'apprentissage à la lecture à l'école primaire. Source selon lui des difficultés de nombreux élèves, elle sera supprimée dès l'année prochaine, et remplacée par la méthode dite **syllabique**. Une mesure qui suscite l'ironie des enseignants et des parents d'élèves, puisque la méthode **globale** a dans les faits déjà été abandonnée depuis trois ans pour une approche **semi-globale**.